



CONTROLADOR DE REMEZCLA MULTITRACK

VCM-600

取扱説明書

p.1~

MANUAL DE USUARIO


p.17~

FELICIDADES

Gracias por comprar el Vestax VCM-600. Por favor lea por completo el manual de usuario para utilizar el VCM-600 de manera segura y en su mejor rendimiento.

CONTENIDO

•Precauciones de uso	17
• Precauciones de seguridad	18
•Características.....	19
•Elementos incluidos.....	19
•Requisitos mínimos del sistema	20
•Controles y funciones	21
•Conexión con computadora.....	25
•Instalar rLive Lite 7 Vestax Edition J.....	26
•Instalar rLive Lite 7 Vestax Edition J.....	29
•Mapeo MIDI 2	30
• Resolución de problemas	31
•Especificaciones.....	32
•Mapa MIDI.....	33

	PRECAUCIÓN RIESGO DE DESCARGA ELÉCTRICA NO ABRIR	
PRECAUCIÓN: PARA REDUCIR EL RIESGO DE DESCARGA ELÉCTRICA NO RETIRE LA CUBIERTA (O LA TAPA TRASERA) NO HAY PARTES EN EL INTERIOR ÚTILES PARA EL USUARIO. CONSULTE AL PERSONAL DE SERVICIO CUALIFICADO		



El símbolo del rayo con punta de flecha dentro de un triángulo equilátero tiene por objeto alertar al usuario de la presencia de "voltaje peligroso" no aislado dentro de la caja del producto, que puede ser de magnitud suficiente para constituir un riesgo de descarga eléctrica para las personas.



El signo de exclamación con un triángulo equilátero pretende alertar al usuario de la presencia de instrucciones de operación y mantenimiento (servicio) importantes en la literatura que acompaña al aparato,

PARA REDUCIR EL RIESGO DE INCENDIO O DESCARGA ELÉCTRICA, NO EXPONGA ESTE APARATO A LA LLUVIA NI A LA HUMEDAD,

MEDIDAS DE SEGURIDAD IMPORTANTES

LEER ANTES DE HACER FUNCIONAR EL EQUIPO

Este producto fue diseñado y fabricado para cumplir con estrictas normas de calidad y seguridad. Hay, sin embargo, algunas

1. Leer las instrucciones-Deben leerse todas las instrucciones de seguridad y operación antes de operar esta unidad.
2. Conservar las instrucciones -Deben conservarse las instrucciones de seguridad y operación para futuras referencias.
3. Atender a las advertencias- Deben atenderse todas las advertencias en el aparato y en las instrucciones de operación.
4. Seguir las instrucciones - Deben seguirse todas las instrucciones de operación y uso.
5. Limpieza - No utilice limpiadores líquidos o de aerosol. Utilice un paño húmedo para limpiar.
6. Accesorios - No utilice accesorios no recomendados por el fabricante del producto porque pueden causar peligros.
7. Agua y humedad - No utilice este producto cerca de agua - por ejemplo, cerca de una bañera, lavabo, fregadero o lavadero, en un sótano húmedo, o cerca de una piscina, etc.
8. Accesorios-No coloque este producto sobre un carrito, soporte, trípode o mesa. El producto puede caerse, causando lesiones graves a niños o adultos, y serios daños al aparato. Use sólo con un carro, soporte, soporte de trípode o mesa recomendados por el fabricante, o vendidos con el producto. Cualquier montaje del aparato deberá seguir las instrucciones del fabricante, y debe usar un accesorio de montaje recomendado por el fabricante.
9. Este producto nunca debe colocarse cerca o sobre un radiador o registrador de calor. No debe colocarse este producto en una instalación cerrada como un librero o estante a menos que se le proporcione con una ventilación adecuada o que se hayan cumplido las instrucciones del fabricante.
10. Fuentes de energía-Este producto debe operarse solamente con el tipo de fuente de alimentación indicada en la etiqueta. Si no está seguro del tipo de fuente de alimentación de su hogar, consulte a su distribuidor o compañía eléctrica local.
11. Tormenta eléctrica- Para una mayor protección de este producto durante una tormenta eléctrica, o cuando se vaya a utilizar por largos periodos de tiempo, desenchúfelo de la toma de corriente. Esto evitará daños al producto debido a fluctuaciones eléctricas o de la línea eléctrica.
12. Sobrecarga-No sobrecargue los enchufes de la pared y los cables de extensión ya que esto puede generar un riesgo de incendio o descarga eléctrica.
- Ingreso de objetos y líquidos-Nunca introduzca objetos de ningún tipo en este producto a través de las aberturas, ya que podrían tocar puntos de tensión peligrosos o piezas en cortocircuito que pueden generar un incendio o un choque eléctrico. Nunca derrame líquidos de ningún tipo sobre el producto.
14. Reparaciones-No intente reparar usted el producto ya que al abrirlo o quitar las cubiertas se puede exponer a voltajes peligrosos u otros peligros. Realice todas las reparaciones con personal cualificado.

Requisitos del sistema mínimos

- El VCM-600 puede controlar 160 parámetros del software Ableton DJ y otro software MIDI de alta resolución compatible con señales MIDI enviadas a través de USB.
- Control multi track (almacén de pistas)
- Los faders de entrada de alta calidad y los faders de tono de la VCI-100 y PMC-580 también se aplican a la VCM-600 para operatividad avanzada.
- Fader de entrada calidad Vestax / Control de curva de fader cruzado.
- Activación simple plug & play en equipos con sistemas operativos de Apple y Windows.
- Ligero, cuerpo de aluminio de alta durabilidad

Elementos incluidos

- Controlador midi VCM-600
- Manual del usuario - Cable USB
- Discos de Instalación del Live Lite 7 Vestax • Edition
- Adaptador DC no incluido

Requisitos del sistema mínimos

Sistema requerido para el paquete de software de la Interfaz de Audio Live Lite 7 Vestax Edition (Win / Mac) (ASIO o CoreAudio), QuickTime6.5, conexión a Internet

<Windows> Windows XP (SP2) Windows Vista (SP1) -) de 64bits no se puede utilizar

CPU: Frecuencia de reloj del CPU más de 1.5GHz RAM: 512 MB de RAM (más de 1 GB) Puerto USB (compatible con USB 2.0), unidad de DVD-ROM

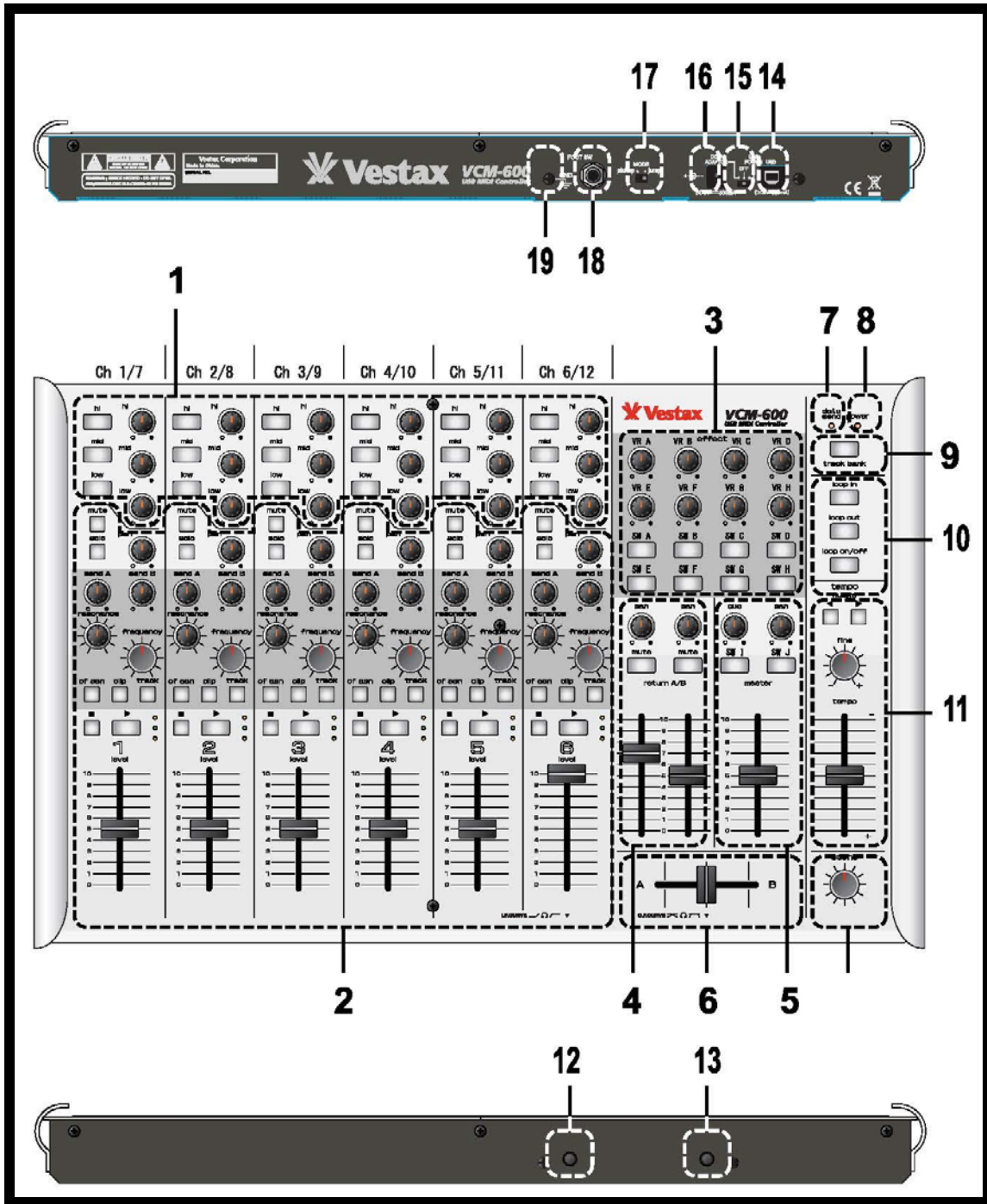
< Macintosh > Mac OS X 10.4(10.5)

CPU: G4 (CPU Intel recomendado) RAM: 512 MB de RAM (más de 1 GB) Puerto USB (compatible con USB 2.0), unidad de DVD-ROM

NOTA:

Tenga en cuenta que con estos requisitos no se garantiza el funcionamiento con todos los equipos y dispositivos

Controles y funciones



Conexión con una computadora

1. Sección de ecualizador

Cada botón afecta una frecuencia específica del canal.

S& Esta función se activa cuando se añade el efecto de ecualizador plug-in a cada pista.

- alto: Controla el aumento y la disminución de la frecuencia alta
- medio: Controla el aumento y la disminución de la frecuencia media
- bajo: Controla el aumento y la disminución de la frecuencia baja
- alto: Desactiva el Interruptor de alta frecuencia
- medio: Desactiva el Interruptor de frecuencia media
- bajo: Desactiva el Interruptor de frecuencia baja

2. Sesión del programa

- silencio: Silencia cada canal
- solo: Permite escuchar el canal seleccionado y silenciar todos los demás.
El LED se ilumina en amarillo cuando está ENCENDIDO
- movimiento: Ajusta el nivel de movimiento (balance I/D)
- enviar A : Ajusta el nivel de cada canal que es envía a "enviar A"
- enviar B: Ajusta el nivel de cada canal que es envía a "enviar B"
- resonancia: Ajusta la frecuencia de la tasa
- Q: Ajusta el valor de frecuencia
- cf asn (Asignación de Fader Cruzado): Asigna a cada canal para el fader cruzado con Una pulsación:
canal.A con Dos pulsaciones: canal.B LED apagado: Fader principal
Haga clic en el botón "X" de LIVE para comprobar la asignación actual de configuración.
- clip: Vista de clips ENCENDIDO/APAGADO
- pista: Vista de las pistas ENCENDIDO/APAGADO
- Botón detener: Detiene el ciclo de muestra de cada canal
- Botón Iniciar: Inicia el ciclo de muestra de cada canal El botón se ilumina en verde cuando la escena seleccionada se está reproduciendo.
- Fader: Controla el volumen de sonido de cada una de las pistas.

3. Sección de efecto de control

Perillas y botones de asignación libre. Esta sección está asignada principalmente para efectos, pero también se puede asignar a otros parámetros.

- Botones de Control: Estos mandos se asignan principalmente a los parámetros que requieren de un control por niveles, por ejemplo: El volumen, la frecuencia del filtro, el EQ
- Botones: Activa o desactiva cada parámetro asignado, por ejemplo: Efectos

Conexión con una computadora

4. Sección de devolución del control

Controla la señal de cada canal que se envía a través de "enviar"

- movimiento: Ajusta el balance LR de la señal enviada al canal de retorno.
- silencio: Silencia el canal de retorno.
- Fader: Controla el nivel de sonido de la señal enviada al canal de retorno

Sección Master 5

- cue : Ajusta el nivel de control
- movimiento: Ajusta el balance LR de la señal enviada al fader principal.
- Botón de asignación: Botones de asignación libres. Para asignar cualquier parámetro opcional.
- Fader: Ajusta el volumen principal

6. Fader cruzado: Selecciona el canal A y B. El botón de CURVA C.F. en el panel frontal ajusta la curva del fader.

Haga clic en el botón "X" de LIVE para seleccionar el fader cruzado en el software.

7. envío de datos: Este LED se iluminará cuando se haya utilizado cualquier perilla, fader o botón y el VCM-600 haya emitido señales MIDI. Si este LED no se ilumina cuando se utilice algún control, partes de la fuente de alimentación o del controlador pueden tener un error o se han desgastado. Por favor, lea la RESOLUCIÓN DE PROBLEMAS antes de considerar la reparación.

8. LED DE ENERGÍA: Se ilumina cuando la energía se proporciona a través de USB o del adaptador de corriente.

9. banco de pistas: Este botón cambia el control de todos los canales entre 1 - 6 y 7-12.
El VCM-600 controlará los canales 1 a 6, cuando el botón LED esté apagado, controlará 7 - 11 cuando el botón sea de color rojo.

10. Ciclo

- Ingresar ciclo: Establece el punto de inicio del ciclo. El botón cambia a amarillo cuando queda establecido.
- terminar ciclo: Establece el punto final del ciclo. El botón cambia a amarillo cuando queda establecido.
- encender/apagar ciclo: ENCIENDE/APAGA el ciclo. El botón cambia a amarillo cuando está encendido.

11. Tempo

- avance del tempo: Avanza temporalmente la velocidad de la pista hacia arriba y hacia abajo para que coincida con el tempo.
- afinación: La afinación ajusta el tempo.
- tempo : Fader: Controla el tempo

Conexión con una computadora

- escena: Cambia la escena de cada pista. (Girar para seleccionar. Presione el botón para reproducir la escena)

Conexión con una computadora

12.1. CURVA F: (Controla la Curva de Entrada del Fader)

Controla la curva característica de la entrada de los faders de los canales (1-6).

La curva se inclina fuertemente en la parte inferior del fader cuando el mando se gira a la izquierda y fuertemente en la parte superior cuando el mando se gira a la derecha.

13. CURVA C.F.: (Control de Curva de Fader Cruzado) Controla la curva característica de los faders cruzados.

La curva del fader cruzado se inclina suavemente cuando el mando se gira a la izquierda, se inclina bruscamente cuando se gira hacia la derecha.

14 Conector USB: Conectar al conector USB de su computadora. Todas las señales MIDI para controlar el software se envían a través de esta conexión. También recibe alimentación por USB de la computadora.

15. Selector de Potencia:

Este interruptor selecciona la fuente de energía para el VCM-600.

Seleccione "ADAPTADOR DE CA" si se utiliza el adaptador de corriente Vestax (no incluido) y "ALIMENTACIÓN USB" si se utiliza la energía de la computadora mediante el cable USB.

16. Adaptador de CA: Conexión para el adaptador de corriente Vestax (no incluido).

¡& NOTA: Si utiliza un concentrador USB sin alimentación o si la capacidad de potencia de la computadora no es suficiente, utilice el adaptador de corriente Vestax (no incluido) para un funcionamiento estable.

17. Selector de Modo: Este interruptor establece la acción de los faders de entrada cuando los canales se modifican del botón de "banco de pistas".

salto: El valor del parámetro cambia de inmediato cuando se mueve el fader. (El valor anterior

"Salta" al nuevo valor) aumento: El valor del parámetro cambia cuando el fader alcanza el mismo valor que el parámetro.

(Cuando el fader de la VCM-600 ha llegado a la misma posición en el software) las tres luces LED encima del fader de entrada indican si el valor del parámetro está por encima o por debajo de la posición actual del fader. Por ejemplo, si el valor del parámetro está por encima de la posición del fader después de trasladar las pistas, el LED naranja superior se iluminará. El LED verde en el medio se ilumina cuando el fader (VCM-600) ha alcanzado el mismo valor que el parámetro (software) e indican que los dos están sincronizados.

18. Pedal: Conexión para las unidades con pedal. Asignación libre.

Conector GND: Conectar a dispositivos que requieren conexión a tierra con un cable a tierra

Conexión con una computadora

•Windows

1. Seleccione una fuente de alimentación con el interruptor de selección de alimentación en el panel posterior.

Seleccione ADAPTADOR DE CA si se utiliza el adaptador de corriente Vestax y ña "ALIMENTACIÓN USB" si se utiliza la energía de la computadora mediante el cable USB.

NOTA : Si utiliza un concentrador USB sin alimentación o si la capacidad de potencia de la computadora no es suficiente, utilice el adaptador de corriente Vestax (no incluido) para un funcionamiento estable.

2. Conecte el VCM-600 a la computadora con el cable USB incluido. Se encenderá el LED de encendido y ambos lados del panel.

En Windows XP aparece un mensaje de "Nuevo hardware encontrado" y, a continuación, instala automáticamente todos los controladores necesarios. (El mensaje emergente puede no aparecer cuando se conecte el VCM-600 por segunda vez o cuando el controlador ya esté instalado)

3. Mueva cualquier botón y fader para comprobar que el LED de envío de datos se ilumine junto con todos los movimientos de control.

4. Para comprobar el estado de conexión en Windows XP, ver [Panel de control]> [sistema]> [hardware]> [Administrador de dispositivos]> dentro del controlador USB buscar [Dispositivo combinado de USB] (Propiedad: Ubicación: Vestax VCM-600) > Dentro de controlador de sonido, vídeo y juegos buscar [Dispositivo de Audio USB] (Propiedad: Ubicación: Vestax VCM-600). Si ambos aparecen y el estado es "Este dispositivo se instala normalmente", el VCM-600 está funcionando con la computadora.

•Macintosh

1. Seleccione una fuente de alimentación con el interruptor de selección de alimentación en el panel posterior.

Seleccione ADAPTADOR DE CA si se utiliza el adaptador de corriente Vestax y ña "ALIMENTACIÓN USB" si se utiliza la energía de la computadora mediante el cable USB.

NOTA : Si utiliza un concentrador USB sin alimentación o si la capacidad de potencia de la computadora no es suficiente, utilice el adaptador de corriente Vestax (no incluido) para un funcionamiento estable.

2. Conecte el VCM-600 a la computadora con el cable USB incluido. Se encenderá el LED de encendido y ambos lados del panel.

3. Mueva cualquier botón y fader para comprobar que el LED de envío de datos se ilumine junto con todos los movimientos de control.

4. Para comprobar el estado de la conexión en Macintosh, ver [Aplicaciones]> [Utilidades]> [Configuración de Audio MIDI]> [dispositivo MIDI] y encontrar "VCM-600". Haga clic en el icono de VCM-600 para ver las propiedades.

Dispositivo:

Fabricante

VCM-600: Modelo

Vestax: VCM-600

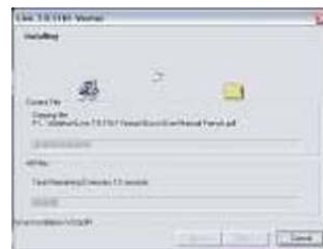
4-2. Haga clic en Siguiente



4-3. Haga clic en Siguiente



4.4 Progreso de la instalación



5 Instalación completa



•Macintosh

1. Inserte el disco de instalación incluido al equipo.

2. Para instalar Live Lite Edition Vestax,
arrastre Hive Lite 7.0.11 OS Xj a sus
Disco Duro



Iniciar Live Lite 7 Vestax Edition

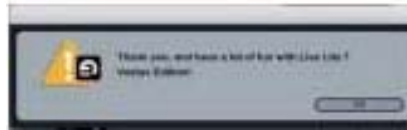
XX
XX
XX
XX
XX

XX
XX
XX
XX
XX

XX
XX
XX
XX
XX

XX
XX
XX

XX
XX
XX
XX



Mapeo MIDI

1. Abra "Preferencias" en el menú "Live".
2. Haga clic en la pestaña Sincronización MIDI y compruebe que "Remoto" en el menú MIDI esté ACTIVADO. (Si no, haga clic en el cuadro)
3. Vuelva a la pantalla principal y seleccione el parámetro que desee asignar. Haga clic en el parámetro (Mac: control + clic) y seleccione Editar Mapa MIDI, o haga clic en el botón MIDI en la parte superior derecha de la pantalla para abrir el menú Mapeo MIDI.
4. Haga clic en el parámetro (Si abrió el menú Mapeo MIDI con botón derecho del ratón, el parámetro ya estará seleccionado.) y mueva el fader, perilla o botón que desee asignar. La información de asignación aparecerá en la pantalla izquierda del menú de Mapeo MIDI.
5. Continúe con el paso 3 y 4 para completar su configuración preferida.

• La edición de Live Lite 7 Vestax incluida se puede utilizar de inmediato fácilmente después de seguir una configuración simple.

1. Abra "Preferencias" en el menú "Live".
- 2 Haga clic en la pestaña de Sincronización MIDI
3. Seleccione VCM-600 de la lista de "Entrada y Salida" de la Superficie de Control
4. Ahora los controles del VCM-600 están sincronizados con las principales características de la Edición Live Lite 7 Vestax.

Solución de problemas

•La computadora no identifica el VCM-600. Recomendamos no conectar otros dispositivos USB al equipo cuando se mezcla y edita con software de vídeo / música. El USB es un protocolo fiable, pero el software multimedia es intensivo con el CPU al procesador y al bus del USB. Es posible conectar múltiples dispositivos USB a una salida USB de la computadora a través de los concentradores, pero puede causar problemas complicados con el hardware y software.

1 : Si la computadora no identifica el VCM-600, desconecte tantos dispositivos USB como sea posible y reinicie el equipo.

2 : Abra el Panel de control »Sistema» Seleccione la pestaña de Hardware y luego haga clic en "Administrador de dispositivos".

Haga clic en el signo "+" a la izquierda de "Controlador de sonido, vídeo, y juegos". Desconecte el VCM-600 si hay una marca "+" o "!" al lado de "dispositivo de audio USB" y compruebe que el "dispositivo de audio USB" desaparece de la lista del Administrador de dispositivos. Si desaparece, vuelva a conectar el VCM-600 a otro puerto USB y compruebe si el problema está resuelto.

3 : Compruebe si el software de DJ está configurado para utilizar el VCM-600 como su controlador. Revise las preferencias en el software

o abra la sección de control y compruebe si el software identifica el "dispositivo de audio USB" y si está configurado para recibir datos MIDI desde el VCM-600.

4 : En computadoras Macintosh, ver [Aplicaciones]> [Utilidades]> [Configuración de Audio MIDI]> [dispositivo MIDI]

y encontrar "VCM-600". Haga clic en el icono de VCM-600 para ver las propiedades y verifique que diga, Dispositivo: VCM-600, Fabricante: Vestax, Modelo: VCM-600.

5 : Compruebe que el VCM-600 esté conectado a la computadora mediante el cable USB incluido.

6 : Si el VCM-600 está conectado a través de un concentrador USB, compruebe si el problema se resuelve mediante la conexión directa de la VCM-600 a la computadora.

Especificaciones

VOLTAJE: 5V(USB POWER)

CONSUMO DE ENERGÍA: 300mA

ADAPTADOR DE ENERGÍA: DC 9V 500mA

TAMAÑO: 478mm(Ancho) x 305mm(Profundidad) x 45mm(Altura) [55mm(H) con botones] mm

PESO: 5kg

Presionar Activación de Nota. y (w=7R Liberar nota Bendfw=00

Enviar datos(hexadecimales)
(16)

Nombre del switch	LED del banco de pistas APAGADO,	LED del banco de pistas ENCENDIDO	Nombre del switch	LED del banco de pistas APAGADO/ ENCENDIDO
Ch 1/7 corte alto	90 3C vv	96 3C vv	efecto A	9C 46 vv
Ch 1/7 corte medio	90 3D vv	96 3C vv	efecto B	9C 47 vv
Ch 1/7 corte bajo	90 3E vv	96 3E vv	efecto C	9C 48 vv
Ch 1/7 en silencio	90 3F vv	96 3F vv	efecto D	9C 49 vv
Ch 1/7 solo	90 40 vv	96 40 vv	efecto E	96 40 vv
Ch1/ 7 cf asn	90 41 vv	96 41 vv	efecto F	9C 4B vv
Ch 1/7 Clip	90 42 vv	96 42 vv	efecto G	9C 4C vv
Ch 1/7 pista	90 43 vv	96 43 vv	efecto H	9C 4D vv
Ch 1/7 DETENER	90 44 vv	96 44 vv		
Ch 1/7 REPRODUCIR	90 45 vv	96 45 vv	regresar a silencio A	9C 4E vv
			regresar a silencio B	9C 4F vv
Ch 2/8 corte alto	91 3C vv	97X vv		
Ch 2/8 corte medio	91 3D vv	97 3D vv	master 1	9C 50 vv
Ch2/8 corte bajo	91 3E vv	97 3E vv	master J	9C 51 vv
Ch2/8 en silencio	91 3F vv	97 41 vv		
Ch2/8 DETENER	91 40 vv	97 40 vv	Ingresar ciclo:	9C 52 vv
Ch2/8 cf asn	91 41 vv	97 41 vv	terminar ciclo	9C 53 vv
Ch2/8 clip	91 42 vv	97 42 vv	encender/apagar ciclo	9C 54 vv
Ch2/8 pista	91 43 vv	97 43 vv		
Ch2/8 DETENER	91 44 vv	97 44 vv	avance menor	9C 55 vv
Ch2/8 REPRODUCIR	91 45 vv	97 45 vv	avance más	9C56 vv
Ch 3/9 corte alto	92 3C vv	98 3C vv	avanzar escena	9C 57 vv
Ch 3/9 corte medio	92 3D vv	98 3D vv		
Ch 3/9 corte bajo	92 3E vv	98 3E vv	pedal	9C 58 vv
Ch 3/9 en silencio	92 3F vv	98 3F vv		
Ch3/9 solo	92 40 vv	98 40 vv	*Codificador	
Ch3/9 cf asn	9241 vv	98 41 vv	Encender el codificador de envío ONTE (vv = 7F)/ Onte Apagado (vv = 00)	
Ch 3/9 clip	9242 vv	9842 vv		
Ch3/9 pista	9243 vv	98 43 vv	avanzar escena	9C59 vv
Ch 3/9 DETENER	9244 vv	9844 vv	una escena menos	9C 5A vv
Ch 3/9 REPRODUCIR	92 45 vv	98 45 vv		
Ch 1/10 corte alto	93 3C vv	99 3C vv		
Ch 1/10 corte medio	93 3D vv	99 3D vv		
Ch 1/10 corte bajo	93 3E vv	99 3E vv		
Ch2/10 en silencio	93 3F vv	99 41 vv		
Ch 1/10 solo	9340 vv	99 40 vv		
Ch1/10 cf asn	9341 vv	9941 vv		
Ch 1/10 Clip	93 42 vv	99 42 vv		
Ch 1/10 pista	9343 vv	9943 vv		
Ch 1/10 DETENER	9344 vv	9944 vv		
Ch 1/10 REPRODUCIR	93 45 vv	99 45 vv		
Ch 1/10 corte alto	94 3C vv	9A 3Cvv		
Ch4/ 10 corte medio	94 3D vv	9A 3D vv		
Ch5/11 corte bajo	94 3E vv	9A 3E vv		
CH5/11 en silencio	94 3F vv	9A 3Fvv		
Ch5/11 solo	94 40 vv	9A 40 vv		
Ch5/11 cf asn	94 41 vv	9A 41 vv		
Ch5/11clip	94 42 vv	9Av42 vv		
Ch5 11 pista	94 43 vv	9A 43 vv		
Ch5/11 DETENER	94 44 vv	9A 44 vv		
Ch5/11 REPRODUCIR	94 45 vv	9A45 vv		
Ch 6/12 corte alto	95 3C vv	9B 3C vv		
Ch12 corte medio	95 3D vv	9B 3D vv		
Ch 12 corte bajo	95 3E vv	9B 3E vv		
Ch2/12 en silencio	95 3F vv	9B 3F vv		

Ch6M2sdo	9540 vv	9B40 vv		
Ch6/12 cf asn	95 41 vv	9B 41 vv		
Ch6/12 clip	95 42 vv	9B 42 vv		
CH12 pista	9543 vv	9B 43 vv		
Ch 12 DETENER	9544 vv	9B 44 vv		
Ch 6/12 REPRODUCIR	95 45 vv	9B 45 vv		

nombre de volumen	LED del banco de pistas = APAGADO	LED del banco de pistas = ENCENDIDO	nombre de volumen	LED del banco de pistas ENCENDIDO/APAGADO
Ch/7 EQ alto	BO 10 vr	B6 10 vr	efecto A	BC OC vr
Ch/7 EQ medio	BO 11 vr	B6 12 vr	efecto B	BC OD vr
Ch1/7 EQ bajo	BO 12 vr	B6 13 vr	efecto C	BC OE vr
Ch/7 paneo	BO OA vr	B6 OA vr	efecto D	BC OF vr
Ch/7 enviar A	BO 13 vr	B6 13 vr	efecto E	BC 10 vr
Ch 1/7 enviar B	BO 14 vr	B6 14 vr	efecto F	BC11 vr
Ch1/7 resonancia	BO 15 vr	B6 15 vr	efecto G	BC 12 vr
Ch/7 frecuencia	BO 16 vr	B6 16 vr	efecto H	BC 13 vr
Ch 1/7 nivel	BO 17 vr	B6 17 vr		
			regresar a silencio A	BC 14 vr
ChZ/8 EQ alto	B1 10 vr	B7 10 vr	regresar a paneo B	BC 15 vr
Ch2/8 EQ medio	B1 11 vr	B7 12 vr	regresar a nivel A	BC 16 vr
Ch2/8 EQ bajo	B1 12 vr	B7 13 vr	regresar a nivel B	BC 17 vr
Ch2/8 paneo	B1 OA vr	B7 OA vr		
Ch2/8 enviar A	B1 13 vr	B7 13 vr	cue principal	BC 18 vr
Ch 2/8 enviar B	B1 14 vr	B7 14 vr	Paneo principal	BC OA vr
Ch2/8 resonancia	B1 15 vr	B7 15 vr	nivel principal	BC 07 vr
Ch2/8 frecuencia	B1 16 vr	B7 18 vr		
Ch2/8 nivel	B1 17 vr	B7 17 vr	fader cruzado	BC 08 vr
Ch3/9 EQ alto	B2 10 vr	B8 10 vr	afinación de tempo	BC 19 vr
Ch3/9 EQ medio	B2 11 vr	B8 12 vr	tempo	BC 1A vr
Ch3/9 EQ bajo	B2 12 vr	B8 13 vr		
Ch 3/9 paneo	B2 OA vr	B8 OA vr		
Ch 3/9 envia A	B2 13 vr	B8 13 vr		
Ch 3/9 enviar B	B2 14 vr	B8 14 vr		
Ch3/9 resonancia	B2 15 vr	B8 15 vr		
Ch 3/9 frecuencia	B2 16 vr	B8 16 vr		
Ch 3/9 nivel	B2 17 vr	B8 17 vr		
Ch4/10 EQ alto	B3 10 vr	B9 10 vr		
Ch4/10 EQ medio	B3 11 vr	B9 12 vr		
Ch4/10 EQ bajo	B3 12 vr	B9 13 vr		
Ch4/1 Paneo Q	B3 OA vr	B9 OA vr		
Ch 4/10 envia A	B3 13 vr	B9 13 vr		
Ch 4/10 envia B	B3 14 vr	B9 14 vr		
Ch4/10 resonancia	B3 15 vr	B9 15 vr		
Ch4/10 frecuencia	B3 16 vr	B9 16 vr		
Ch 4/10 nivel	B3 17 vr	B9 17 vr		
Ch5/11 EQ alto	B4 10 vr	BA 10 vr		
Ch5/11 EQ medio	B411 vr	BA 12 vr		
Ch5/11 EQ bajo	B4 12 vr	BA 13 vr		
Ch5/11 paneo	B4 OA vr	BA OA vr		
Ch 5/11 envío A	B4 13 vr	BA 13 vr		
Ch 5/11 envío B	B414 vr	BA 14 vr		
Ch5/11 resonancia	B4 15 vr	BA 15 vr		
Ch5/11 frecuencia	B4 16 vr	BA 16 vr		
Ch5/11 nivel	B417 vr	BA 17 vr		
Ch6/12 EQ alto	B4 10 vr	BB 10 vr		
Ch6/12 EQ medio	B411 vr	BB 12 vr		
Ch6/12 EQ bajo	B4 12 vr	BB 13 vr		
Ch6/12 paneo	B4 OA vr	BB OA vr		
Ch 6/12 envío A	B4 13 vr	BB 13 vr		
Ch 6/12 envío B	B4 14 vr	BB 14 vr		
Ch6/12 resonancia	B4 15 vr	BB 15 vr		
Ch6/12 frecuencia	B416 vr	BB 16 vr		
ChB/12 nivel	B417 vr	BB 17 vr		

LED«	LED 0Nfw=01~7n	LBDOFFfw=00)		fff=00~7R	
CM corte alto	90 3C vv	90 30 00	o	SOXff	
CM corte medio	90 3D vv	90 3D 00	o	80Xff	
CM corte bajo	90 3E vv	90 3E00	o	80 3Eff	
CM en silencio	90 3F w	90 3F00	o	803Fff	
CM solo	9040 vv	904000	o	8040ff	
CM cf asn	9041 vv	904100	o	80 41 ff	
CM clip	9042 vv	9042 00	o	8042ff	
Ch1 pista	9043 vv	904300	o	8043ff	
CM DETENER	9044 vv	90 44 00	o	80 44ff	
CM REPRODUCIR	9045 vv	904500	o	8045ff	
Ch2hl corte	91 30 vv	91 3000	o	81 Xff	
Ch 2corte medio	91 3D vv	91 3D 00	o	81 Xff	
Ch 2corte bajo	91 Xw	913E00	o	81 Xff	
CH2 en silencio	91 3F vv	91 3F00	o	81 3Fff	
Ch2 solo	91 40 vv	9140 00	o	81 40ff	
Ch2 cf asn	91 41 vv	91 41 00	o	81 41 ff	
Ch2 clip	91 42 vv	91 4200	o	81 42 ff	
Ch2 pista	91 43 vv	91 43 00	o	81 43ff	
Ch2 DETENER	91 44 vv	91 44 00	o	81 44ff	
Ch2 REPRODUCIR	91 45 vv	91 45 00	o	81 45ff	
Ch2 corte alto	92 30 vv	92X00	o	82 Xff	
Ch3 corte medio	92 3D vv	92 3D 00	o	82 X ff	
Ch3 corte bajo	92 3E vv	92 3E00	o	82 Xff	
CH3 en silencio	92 3F vv	92 3F00	o	82 3F ff	
Ch3 solo	9240 vv	924000	o	8240ff	
Ch3 cf asn	9241 vv	92 4100	o	8241 3F ff	
Ch3 clip	9242 vv	92 42 00	o	82 42ff	
Ch3 pista	9243 W	924300	o	82 43ff	
Ch3 DETENER	9244 vv	9244 00	o	8244ff	
Ch3 REPRODUCIR	9245 vv	924500	o	8245ff	
Ch4 corte alto	93 30 vv	93X00	o	83 Xff	
CM corte medio	93 3D vv	93X00	o	83 Xff	
CM corte bajo	93 3E vv	93 3E00	o	83 Xff	
CH4 en silencio	93 3F vv	93 3FOO	o	833Fff	
Cb4 solo	9340 vv	9340 00	o	8340ff	
Ch4 cf asn	9341 vv	934100	o	8341 3F ff	
Ch4 clip	9342 vv	93 42 00	o	8342ff	
Ch4 pista	9343 vv	93 43 00	o	83 43ff	
CM DETENER	9344 W	934400	o	83 44ff	
CM REPRODUCIR	9345 vv	9345 00	o	8345ff	
Ch5 corte alto	94 30 vv	94X00	o	84 Xff	
Ch5 corte medio	94 3D vv	94X00	o	84 Xff	
Ch5 corte bajo	94 3E vv	94 3E00	o	84 Xff	
Ch5 en silencio	94 3F vv	94 3F00	o	84 3F ff	
Cb5 solo	9440 vv	9440 00	o	84 40ff	
Ch5 cf asn	9441 vv	944100	o	8441 3F ff	
Ch4 clip	9442 vv	944200	o	8442ff	
Cb5 pista	9443 vv	9443 00	o	8443ff	
Cb5 DENETER	9444 vv	94 44 00	o	84 44ff	
Ch5 REPRODUCIR	9445 W	944500	o	8445ff	
Ch6 corte alto	95 30 vv	95X00	o	85 Xff	
Ch6 corte medio	95 3D vv	95X00	o	85 3D ff	
Cb6 corte bajo	953E vv	95 3E00	o	85 Xff	
Ch6 en silencio	95 3F vv	953F00	o	85Xff	
Ch6 solo	9540 vv	95 40 00	o	85 40ff	
Ch6 cf asn	9541 vv	954100	o	8541 3F ff	
Ch6 clip	9542 vv	954200	o	8542ff	
Cb6 pista	9543 vv	954300	o	85 43ff	
Ch6 DETENER	9544 vv	95 44 00	o	8544ff	
Ch 6 REPRODUCIR	9545 vv	95 45 00	o	8545ff	

Ch7 corte alto	96 3C vv	96X00	o	86Xff	
Ch7 corte medio	96 3D vv	96X00	o	86 3D ff	
Ch7 corte bajo	96 3E vv	96 3E00	o	86 3E ff	
Ch7 en silencio	96 3F vv	96 3F00	o	86 3F ff	
Ch7 solo	9640 vv	9640 00	o	8640ff	
Ch7 cf asn	96 41 vv	964100	o	8841 3F ff	
Ch7 clip	9642 vv	9642 00	o	8642ff	
Ch7 pista	96 43 vv	9643 00	o	86 43ff	
Ch7 DETENER	9644 vv	9644 00	o	88 44ff	
Ch7 REPRODUCIR	9645 vv	96 45 00	o	86 45ff	
Ch8 corte alto	97 Xw	97X00	o	87Xff	
Ch8 corte medio	97 3D vv	97X00	o	87 X ff	
Ch8 corte bajo	97 3E vv	97 3E00	o	87 3E ff	
Ch8 en silencio	97 3F vv	97 3F00	o	873Fff	
Ch8 solo	9740 vv	97 40 00	o	87 40ff	
Ch8 cf asn	97 41 vv	97 41 00	o	8741 3F ff	
Ch8 clip	97 42 vv	97 42 00	o	8742ff	
Ch8 pista	9743 vv	9743 00	o	87 43ff	
Ch8 DETENER	9744 vv	97 44 00	o	87 44ff	
Ch8 REPRODUCIR	97 45 vv	97 45 00	o	8745ff	
Ch9 corte alto	98 3C vv	98X00	o	88 Xff	
Ch9 corte medio	98 3D vv	98X00	o	88Xff	
Ch9 corte bajo	98 3E vv	98 3E00	o	88 Xff	
Ch9 en silencio	98 3F vv	98 3F00	o	88 3F ff	
Ch9 solo	9840 vv	9840 00	o	8840ff	
Ch9 cf asn	9841 vv	984100	o	8841 3F ff	
Ch9 clip	9842 vv	9842 00	o	88 42ff	
Ch9 pista	98 43 vv	98 43 00	o	8843ff	
Ch9 DETENER	9844 vv	98 44 00	o	8844ff	
Ch9 REPRODUCIR	9845 vv	9845 00	o	8845ff	
Ch10 corte alto	99 3C vv	99X00	o	89 Xff	
Ch10 corte medio	99 3D vv	99X00	o	89 Xff	
Ch10 corte bajo	99 3E vv	99 3E00	o	89 Xff	
Ch10 en silencio	993F vv	99 3F00	o	89 3F ff	
Ch10 solo	99 40 vv	9940 00	o	89 40ff	
Ch10 cf asn	99 41 vv	994100	o	8941 3F ff	
Ch10 clip	9942 vv	99 42 00	o	8942ff	
Ch10 pista	9943 vv	9943 00	o	8943ff	
Ch10 DETENER	9944 vv	9944 00	o	89 44ff	
Ch10 REPRODUCIR	9945 vv	9945 00	o	89 45ff	
Ch11 corte alto	9AXw	9AX00	o	8AXff	
Ch11 corte medio	9A 3D vv	9AX00	o	8A3Dff	
Ch11 corte bajo	9A 3E vv	9A3E00	o	8A 3E ff	
Ch11 en silencio	9A3F vv	9A3F00	o	8A3F ff	
Ch11 solo	9A 40 vv	9A 4000	o	8A40 ff	
Ch11 cf asn	9A 41 vv	9A41 00	o	8A41 ff	
Ch10 clip	9A42 vv	9A 42 00	o	8A42 ff	
Ch11 pista	9A43 vv	9A4300	o	8A43 ff	
Ch11 DETENER	9A 44 vv	9A4400	o	8A44 ff	
Ch11 REPRODUCIR	9A45w	9A 45 00	o	8A45 ff	
Ch12 corte alto	9B 3C vv	9BX00	o	8B Xff	
Ch12 corte medio	9B 3D vv	9B3D00	o	8B3D1T	
Ch12 corte bajo	9B3E vv	9B3E00	o	8B3E ff	
Ch12 en silencio	9B3F vv	9B3FO0	o	8B3F ff	
Ch12 solo	SB 40 vv	SB 40 00	o	88 40 ff	
Ch12 cf asn	9B 41 vv	9B4100	o	8B 41 ff	
Ch12 clip	SB 42 vv	SB 42 00	o	8B 42 ff	
Ch12 pista	SB 43 vv	SB 43 00	o	88 43 ff	
Ch12 DETENER	9B 44 vv	9B 44 00	o	8B 44 ff	
Ch12 REPRODUCIR	SB 45 vv	SB 45 00	o	88 45 ff	
efecto A	9C 46 vv	9C4600	o	X 46 ff	
efecto B	9C 47 vv	9C4700	o	X47 ff	
efecto C	9C48 vv	9C4800	o	X48ff	
efecto D	9C 49 vv	X4900	o	X49ff	
efecto E	9C4A vv	9C4A00	o	X4A ff	
efecto F	9C 4B vv	9C4B00	o	X4B ff	
efecto G	9C4C vv	9C4C00	o	X4C ff	
efecto H	9C4D vv	9C4D00	o	X4D ff	
regresar a silencio A	9C 4E vv	9C4E00	o	X4E ff	
regresar a silencio B	9C4F vv	9C4FO0	o	X4F ff	
master I	9C50 vv	9C5000	o	X 50 ff	
master J	9C 51 vv	9C51 00	o	X51 ff	
ingresar ciclo	9C 52 vv	9C5200	o	X52ff	
terminar ciclo:	9C53 vv	9C5300	o	X 53 ff	
encender/apagar ciclo	9C 54 vv	9C5400	o	X 54 ff	
una escena menos	9C 55 vv	9C55 00	o	X55ff	
nadaeubus	9C56 vv	9C56 00	o	X 56 ff	

